

ElmScript 5.1: Installation unter MS Windows

Hinweis »ElmScript« ist die Bezeichnung von FrameScript für den deutschen Markt. Es handelt sich um das gleiche Produkt mit den gleichen Funktionen. Lediglich der in FrameMaker eingeblendete Menüpunkt heißt nach der Installation »ElmScript«.

Voraussetzungen

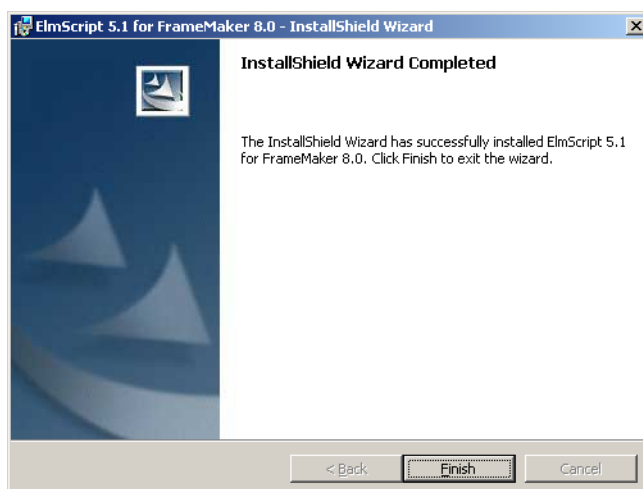
- Die Version von FrameMaker, für die ElmScript installiert werden soll, ist installiert und funktioniert.
- Eventuell vorhandene Versionen von ElmScript für die gleiche Version von FrameMaker sind deinstalliert.
- Sie verfügen über das ElmScript-Installationsprogramm für Ihre FrameMaker-Version:
 - Esl51_60.exe für FrameMaker[+SGML] 6.0
 - Esl51_70.exe für FrameMaker 7.0
 - Esl51_71.exe für FrameMaker 7.1
 - Esl51_72.exe für FrameMaker 7.2
 - Esl51_80.exe für FrameMaker 8.0

Aktuelle Versionen der Installationsprogramme können Sie aus dem Internet laden:
<http://framescript.eu>

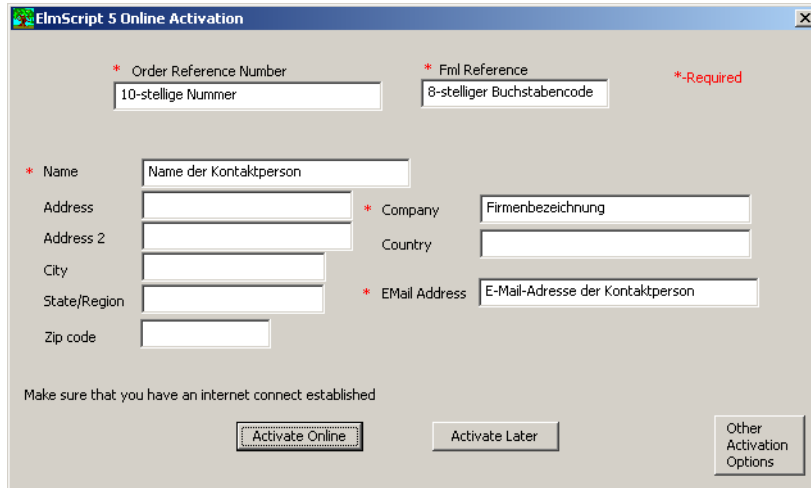
- Sie besitzen die Registrationsdaten für Ihre FrameMaker-ElmScript-Kombination:
 - *Order Reference Number*: eine 10-stellige Zahl
 - *FML Reference*: eine 8-stellige Kombination aus Groß- und Kleinbuchstaben

Installation

1. Überprüfen Sie, dass *keine* FrameMaker-Version gestartet ist.
2. Doppelklicken Sie das Installationsprogramm und folgen Sie den Anweisungen bis zum abschließenden Dialog:

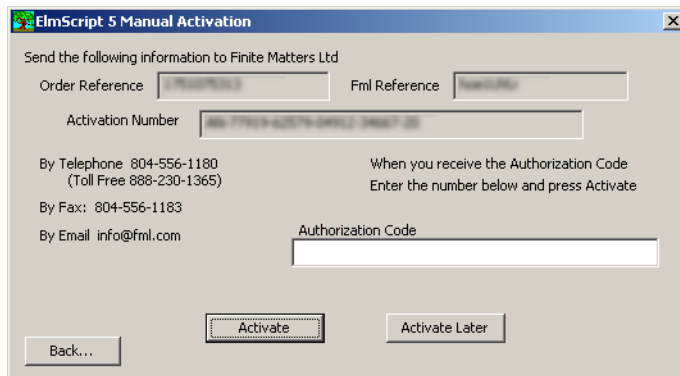


3. Nach dem Ende der Installation erscheint der Aktivierungsdialog:

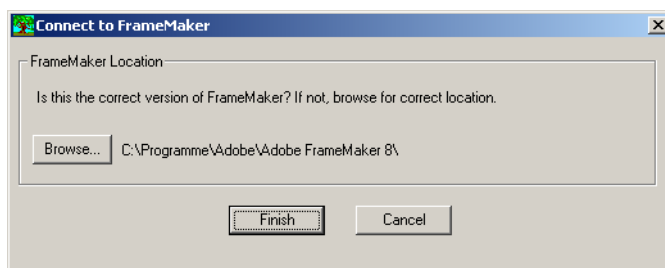


4. Tragen Sie in die beiden mit rotem Stern gekennzeichneten Felder die *Order Reference Number* und die *FML Reference* ein, ergänzen Sie die Angaben zu Name und Firma und klicken Sie **Activate Online**.

5. Wenn die Online-Aktivierung nicht funktioniert, klicken Sie **Other Activation Options** und übermitteln die dort angezeigte *Activation Number* an FML (oder wenn Sie diese Leistung gebucht haben an **cap studio**). Sie erhalten dann den hier einzutragenden *Authorization Code* zur Aktivierung.



6. Wenn Sie mehrere FrameMaker-Versionen installiert haben, wählen Sie im Dialog *Connect to FrameMaker* diejenige aus, für die Sie ElmScript installieren.



7. Bei einer wiederholten Installation oder einem Update werden Sie gefragt, ob ein vorhandener Eintrag in der FrameMaker-Konfigurationsdatei maker.ini (oder fmsgml.ini) überschrieben werden soll. Bestätigen Sie diese Abfrage mit »Yes«.

Weitere Informationen entnehmen Sie bitte den im Unterordner »Docs« installierten Dokumentationen.

Deinstallation

Wichtiger Hinweis Vor der Deinstallation müssen Sie die Software deaktivieren!

Die *Online-Deaktivierung* erfolgt analog der Aktivierung, Sie müssen keine weiteren Angaben machen.

Die *Offline-Deaktivierung* erfolgt sobald Sie den Dialog aufrufen und mit **OK** bestätigen. Sie sollten die Offline-Deaktivierung nur durchführen, wenn die Lizenz auch offline aktiviert wurde!

Die Deinstallation selbst erfolgt über das Kontrollfeld *Start > Einstellungen > Systemsteuerung > Software*.